

Инструкция по монтажу для специалистов

VIESSMANN

Vitocrossal 200

Тип СТ2

Газовый конденсационный котел с цилиндрической горелкой Matrix
для природного газа E и LL



VITOCROSSAL 200



Указания по технике безопасности



Во избежание опасных ситуаций, физического и материального ущерба просим строго придерживаться данных указаний по технике безопасности.

Указания по технике безопасности



Опасность

Этот знак предупреждает об опасности причинения физического ущерба.



Внимание

Этот знак предупреждает об опасности материального ущерба и вредных воздействий на окружающую среду.

Указание

Сведения, которым предшествует слово "Указание", содержат дополнительную информацию.

Целевая группа

Данная инструкция предназначена исключительно для аттестованных специалистов.

- Работы на газовом оборудовании разрешается выполнять только специалистам по монтажу, имеющим на это допуск ответственного предприятия по газоснабжению.
- Электротехнические работы разрешается выполнять только специалистам-электрикам, аттестованным на выполнение этих работ.

Предписания

При проведении работ должны соблюдаться

- законодательные предписания по охране труда,
- законодательные предписания по охране окружающей среды,
- требования организаций по страхованию от несчастных случаев на производстве,
- соответствующие правила техники безопасности по DIN, EN, ГОСТ, ПБ и ПТБ.

Работы на установке

- Выключить электропитание установки (например, посредством отдельного предохранителя или главным выключателем) и проконтролировать отсутствие напряжения.
- Принять меры по предотвращению повторного включения установки.
- При использовании газового топлива закрыть запорный газовый вентиль и предохранить его от случайного открывания.

Оглавление

Подготовка монтажа

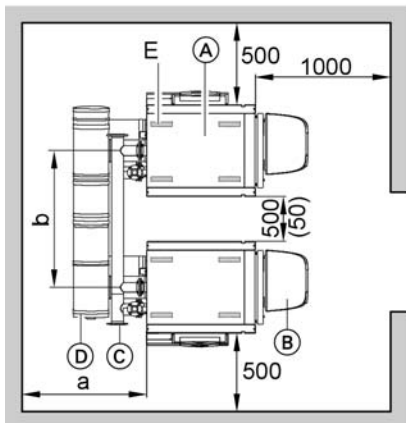
Подготовка к монтажу	4
■ Свободное пространство для монтажа	4

Последовательность монтажа

Транспортировка, установка и выравнивание положения водогрейного котла	6
Подключение на стороне греющего контура	7
Подключение аварийных линий	9
Подключение на стороне газохода	10
■ Подключение газохода и сифона	10
■ Отвод конденсата	11
Монтаж теплоизоляции	12
■ Шины	13
■ Теплоизоляционный кожух	14
■ Распорки между шинами	15
■ Передние теплоизоляционные маты	16
■ Задние теплоизоляционные маты	17
■ Задние щитки внизу и посередине	18
■ Нижний передний щиток и кабели горелки	19
■ Верхний передний щиток	21
■ Боковые щитки и боковой щиток контроллера	22
■ Контроллер	23
■ Боковые щитки	24
Электрическое подключение и монтаж щитков	24
■ Электрические кабели	24
■ Верхний задний и боковой щиток	26
■ Кодированный штекер котла и подключения контроллера	26
■ Защитные крышки, верхний щиток, крышка кабельного канала и фирменная табличка	28
Смонтировать горелку	29
Подключение горелки на стороне газа	30
Электрическое подключение горелки	31
■ Прокладка кабелей и снятие с них механической нагрузки	31
■ Подсоединение кабелей	32
Установка колпака горелки	34
Ввод в эксплуатацию и настройка	34

Подготовка к монтажу

Свободное пространство для монтажа



В состоянии при поставке дверь котла смонтирована таким образом, что поворачивается влево.

Дверь котла для горелки может быть установлена по выбору с откидыванием в правую сторону (переоборудовать шарнирную планку).

- Ⓐ Водогрейный котел
- Ⓑ Горелка с колпаком
- Ⓒ Гидравлическое межсоединение (принадлежность)
- Ⓓ Газовыпускной коллектор (принадлежность)
- Ⓔ Звукопоглощающие опоры котла (принадлежности)

Размеры в скобках являются минимальными расстояниями.

Размер a: 700 мм

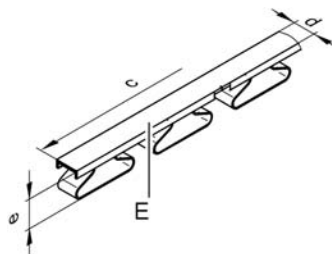
При использовании принадлежностей Viessmann для двухкотловых установок (Ⓒ и Ⓓ):

Размер a: 1000 мм

Размер b: 1550 мм



Инструкция по монтажу газовыпускного коллектора и гидравлического межсоединения



Подготовка к монтажу (продолжение)

Звукопоглощающие подкладки котла

Номинальная тепло- производитель- ность	кВт	187	248	314
Допустимая нагрузка	кг	1 500	1750	
с (спереди) / кол-во	мм/шт.	375/2	500/2	
с (сзади) / количество	мм/шт.	375/2		
d	мм	30		
e (ненагруженные)	мм	42		
e (нагруженные)	мм	37		

Транспортировка, установка и выравнивание положения водогрейного котла



Внимание

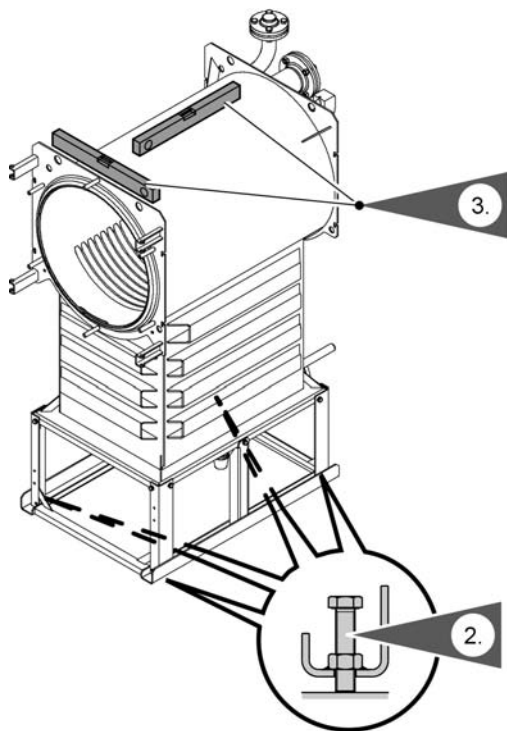
Повреждение газохода может привести к потере герметичности.

Не поднимать и не перемещать водогрейный котел за газоход.

Для крепления грузоподъемной оснастки в передней и задней крышке имеются отверстия.

Указание

Если водогрейный котел устанавливается на уровне земли, то должен иметься подходящий конденсатоотводчик (макс. 50 мм над землей) в помещении для установки.



Транспортировка, установка и . . . (продолжение)

1. Ввинтить регулировочные винты **Ⓐ** сверху в шины основания.
2. Выровнять положение водогрейного котла по горизонтали. Отдельный фундамент не требуется.

Указание

Регулировочные винты имеются в отдельной упаковке.

Указание

*Мы рекомендуем установить водогрейный котел на **звукопоглощающие опоры** (принадлежность).*

Ввинтить регулируемые опоры снизу в шины основания.

Подключение на стороне греющего контура

Указание

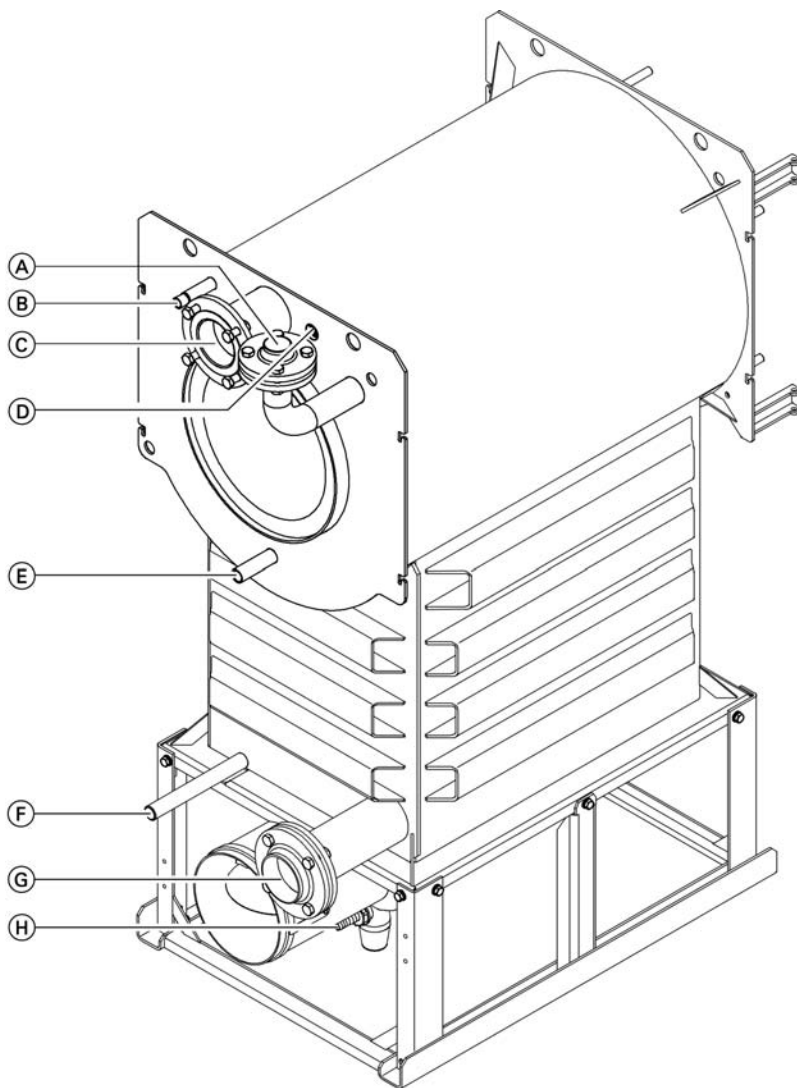
Водогрейный котел пригоден только для систем водяного отопления с принудительной циркуляцией.

Не монтировать 4-ходовые смесители, перепускные клапаны и прочие байпасы подающей и обратной магистрали.

Не подсоединять потребители тепла к патрубку для подключения аварийных линий.

Все трубопроводы подключать без воздействия усилий.

Подключение на стороне греющего контура (продолжение)



- Ⓐ Патрубок для подключения аварийных линий (предохранительный клапан) PN 16 DN 50
- Ⓑ Муфта для дополнительных регулирующих устройств G 1/2

- Ⓒ Подающая магистраль котла PN 6 DN 100
- Ⓓ Датчик температуры котловой воды

Подключение на стороне греющего контура (продолжение)

- Ⓔ Муфта для устройства ограничения давления G ½
- Ⓕ Обратная магистраль котла PN 6 DN 100
- Ⓖ Сливной патрубков R 1
- Ⓗ Слив конденсата D_a = 23 мм

1. Тщательно промыть систему отопления.
2. Подключить отопительные контуры.

Подключение аварийных линий

1. Подключить аварийные линии.
2. Проверить герметичность подключений на стороне греющего контура.

Допустимое рабочее давление	5,5 бар
Пробное давление	7,15 бар

Ограничитель уровня воды (устройство контроля заполненности котлового блока водой)

Водогрейные котлы должны быть защищены на случай нехватки воды согласно EN 12828. Для этого может быть установлен поставляемый в качестве принадлежности ограничитель минимального давления.

Предохранительный клапан

Оборудовать водогрейные котлы предохранительным клапаном, прошедшим конструктивные испытания и имеющим маркировку в соответствии с TRD 721 и в зависимости от конструкции установки.

Указание

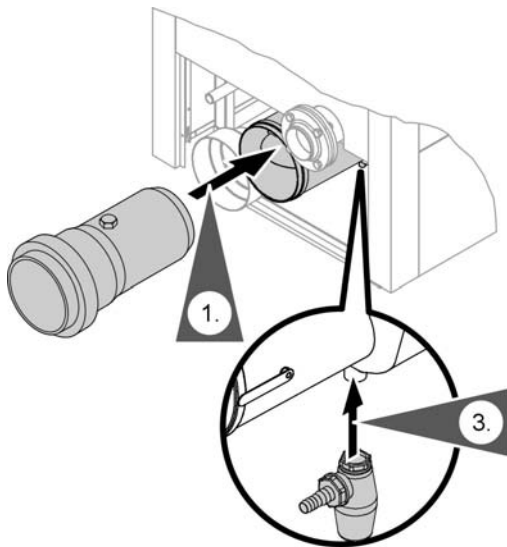
Все трубопроводы подключать без воздействия усилий.

Подключение аварийных линий (продолжение)

- ! **Внимание**
Использование воды с неподходящими свойствами может привести к повреждению котлового блока.
Наполнение водогрейного котла водой разрешается только при условии выполнения "Требований к качеству воды" (см. инструкцию по сервисному обслуживанию).

Подключение на стороне газохода

Подключение газохода и сифона



5599 988 GUS

Подключение на стороне газохода (продолжение)

1. Вставить присоединительный элемент котла (принадлежность Vitoset) до упора в патрубок уходящих газов.

Указание

Присоединить патрубок уходящих газов кратчайшим путем и с небольшим подъемом (мин. 3°) к дымовой трубе. Избегать резких перегибов.

2. Подключить систему удаления продуктов сгорания.
Размер патрубка уходящих газов:
Ø 250 мм



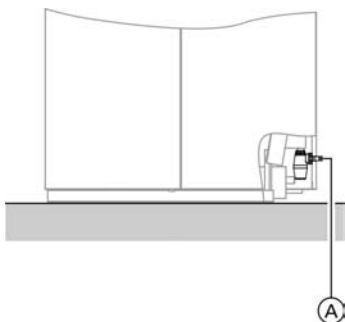
Инструкция по монтажу системы удаления продуктов сгорания

Указание

Выполнить подключение без воздействия усилий.
Мы рекомендуем предусмотреть отдельные опоры для системы удаления продуктов сгорания.

3. Наполнить сифон водой и установить на место.

Отвод конденсата



Проложить линию отвода конденсата с постоянным перепадом высот ниже уровня обратного подпора выходного коллектора уходящих газов.
Обеспечить просматриваемость конденсатоотводчика (A).
Патрубок (наружный): Ø 19 мм

Устройство нейтрализации конденсата (при наличии)

Установить устройство нейтрализации конденсата за водогрейным котлом и соединить со сливом конденсата.

Подсоединить устройство нейтрализации конденсата к дренажному трубопроводу.

Подключение на стороне газохода (продолжение)



Инструкция по монтажу
устройства нейтрализации
конденсата

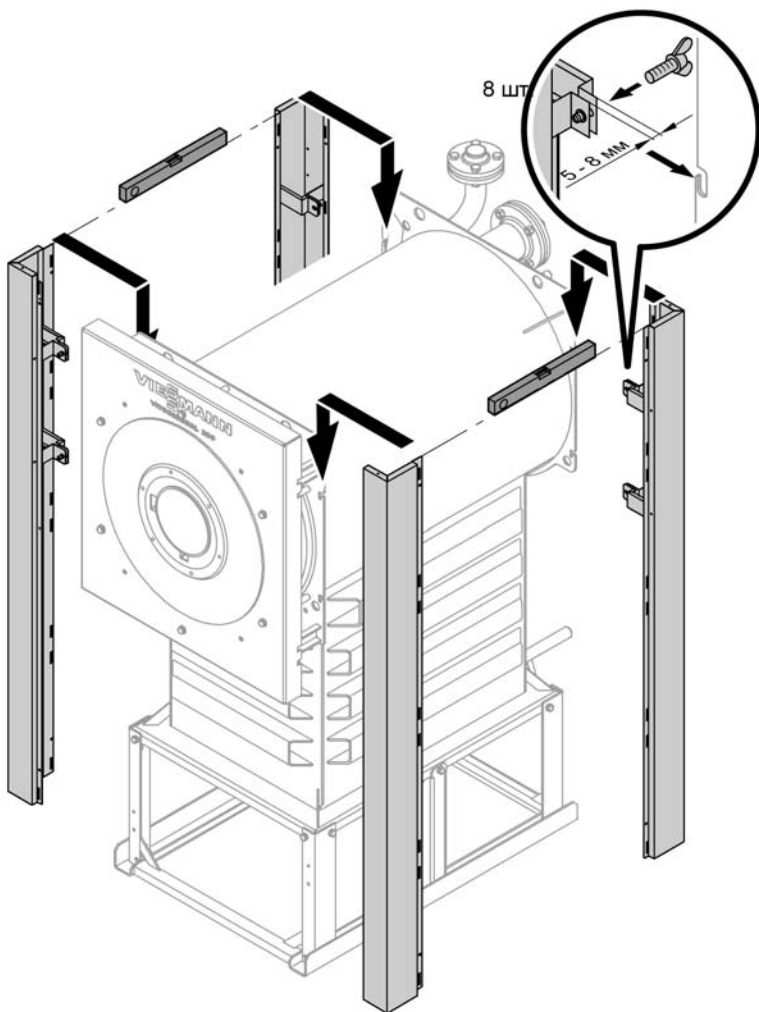
Монтаж теплоизоляции

Указание

*Все необходимые детали
находятся в коробке с теплоизоля-
цией.*

Монтаж теплоизоляции (продолжение)

Шины

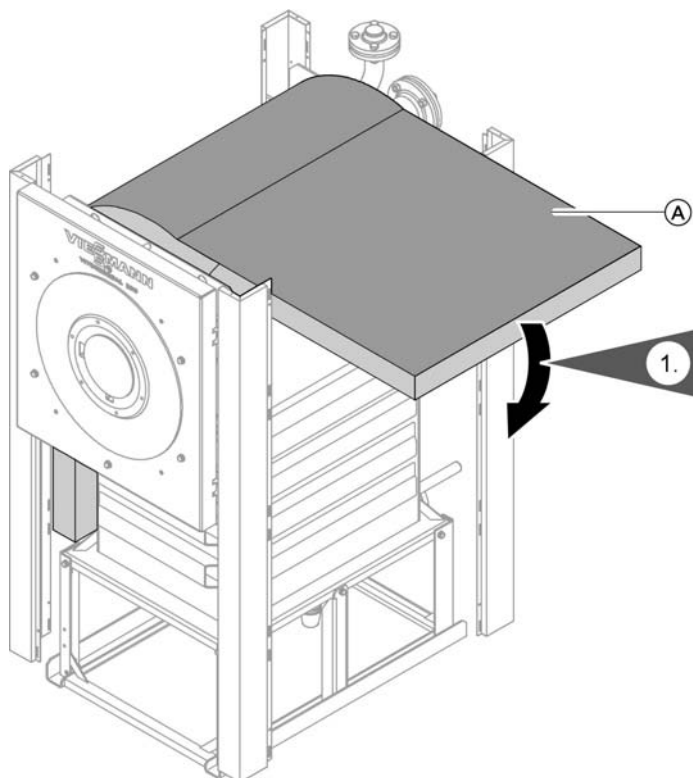


Указание

*Передние шины с декоративной
клеякой лентой*

Монтаж теплоизоляции (продолжение)

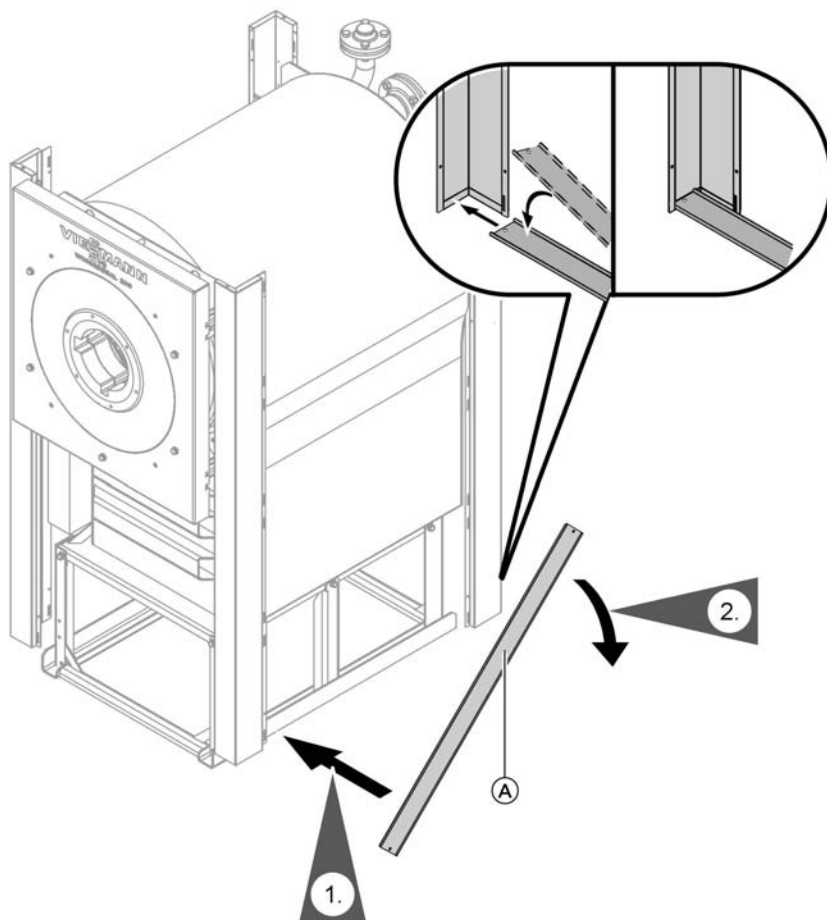
Теплоизоляционный кожух



Ⓐ черной стороной наружу

Монтаж теплоизоляции (продолжение)

Распорки между шинами

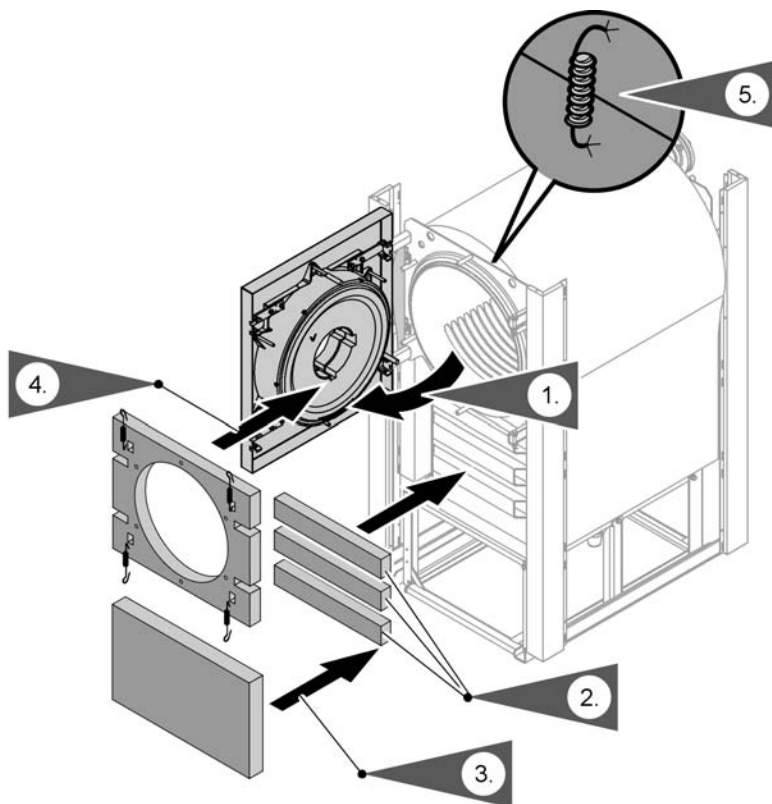


Указание

Установить распорку **A** по обеим сторонам между шинами.

Монтаж теплоизоляции (продолжение)

Передние теплоизоляционные маты



Указание

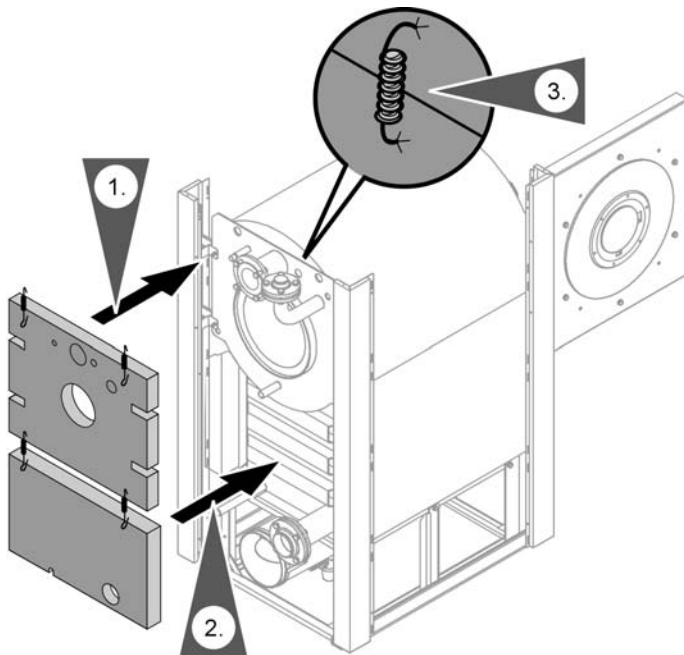
При режиме эксплуатации с отбором воздуха для горения извне перед установкой щитков теплоизоляции смонтировать приточный воздуховод.



Инструкция по монтажу принадлежностей для режима эксплуатации с отбором воздуха для горения извне.

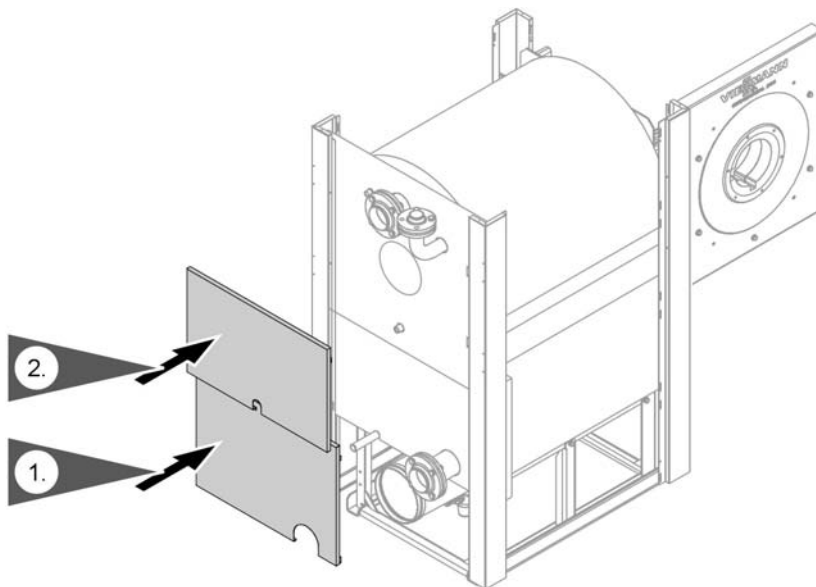
Монтаж теплоизоляции (продолжение)

Задние теплоизоляционные маты



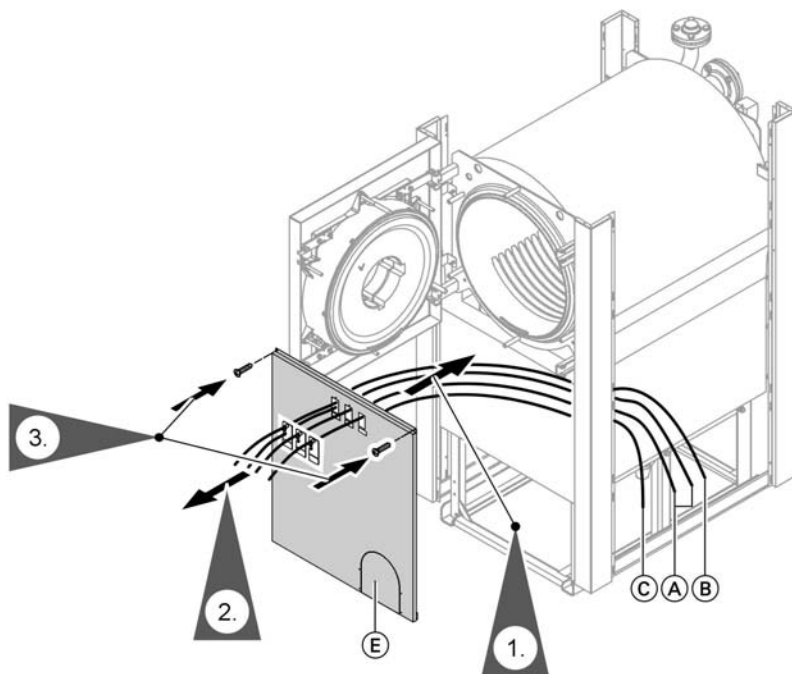
Монтаж теплоизоляции (продолжение)

Задние щитки внизу и посередине



Монтаж теплоизоляции (продолжение)

Нижний передний щиток и кабели горелки



(A) Кабели горелки с штекерами 41 и 90

(B) Сетевой кабель с штекером 40

(C) Соединительный кабель контроллера с штекером 40/156

(E) Перфорация

Монтаж теплоизоляции (продолжение)

Указание

- Датчик температуры котловой воды с штекером [3] находится в упаковке контроллера.

Кабели горелки с штекерами [41] и [90], а также сетевой кабель с штекером [90] находятся в упаковке с теплоизоляцией.

- Проложить кабели горелки с той стороны отопительного котла, с которой прикреплена дверь котла.

Для режима эксплуатации с отбором воздуха для горения извне выломать перфорацию (E) в переднем щитке.



Инструкция по монтажу принадлежностей для режима эксплуатации с отбором воздуха для горения извне.

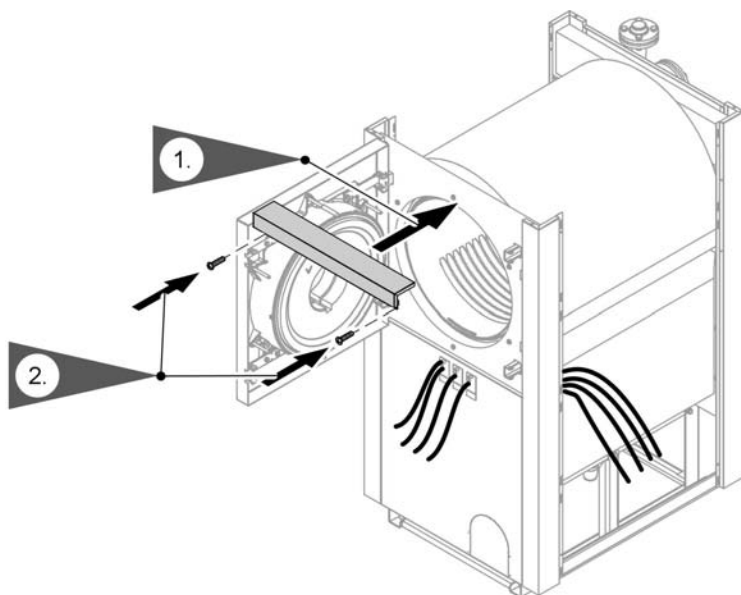
- При работе с газовыпускным коллектором проложить кабели заслонки газохода с электроприводом через кабельный канал к водогрейному котлу и вперед через крепления для разгрузки от натяжения в переднем щитке и подключить к горелке.



Инструкция по монтажу газовыпускного коллектора для двухкотловой установки.

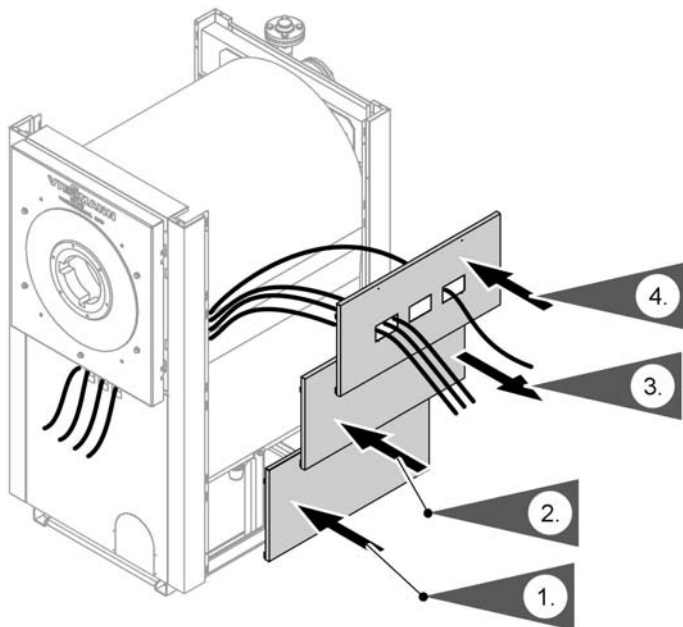
Монтаж теплоизоляции (продолжение)

Верхний передний щиток



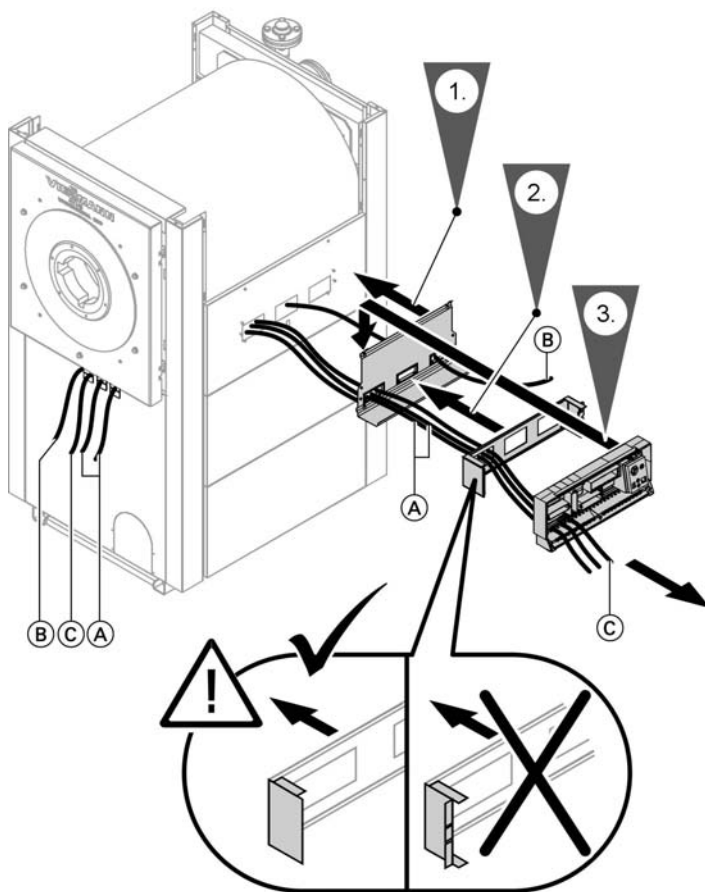
Монтаж теплоизоляции (продолжение)

Боковые щитки и боковой щиток контроллера



Монтаж теплоизоляции (продолжение)

Контроллер

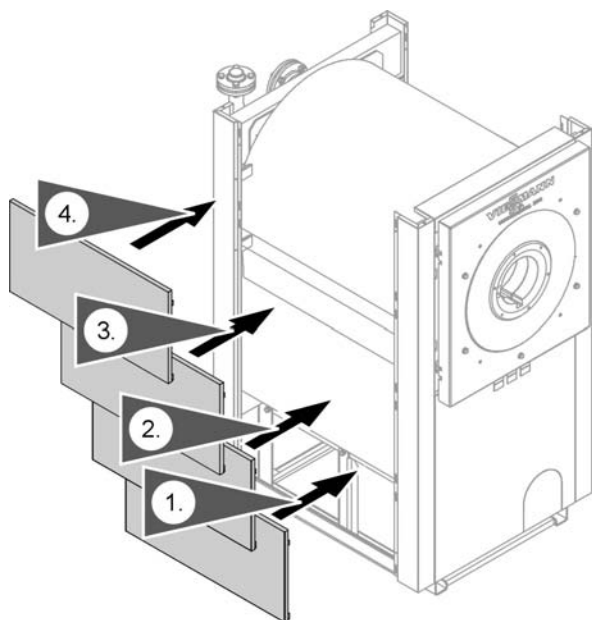


Ⓐ Кабели горелки с штекерами 41
и 90

Ⓑ Сетевой кабель с штекером 40
Ⓒ Соединительный кабель контроллера с штекером 40/156

Монтаж теплоизоляции (продолжение)

Боковые щитки



Электрическое подключение и монтаж щитков

Электрические кабели



Внимание

Повреждения капилляров приводят к неисправностям в работе чувствительных элементов.

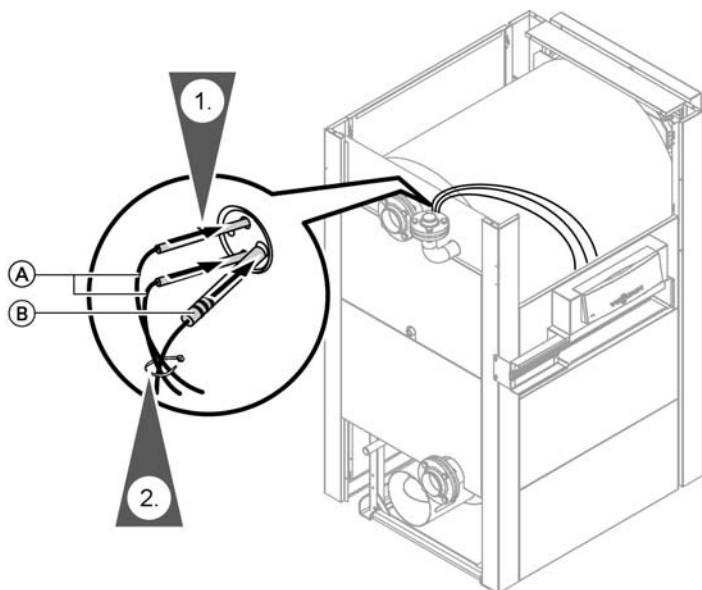
Капилляры не перегибать.

1. Вставить чувствительный элемент и датчик температуры котловой воды как можно глубже в погружную гильзу.
2. Закрепить кабели вместе кабельной стяжкой.

Указание

Проложить кабели на 230 В и низковольтные кабели по отдельности.

Электрическое подключение и монтаж щитков (продолжение)



Ⓐ Чувствительный элемент

Ⓑ Датчик температуры котловой воды

Указание

При работе с газовыпускным коллектором проложить кабели заслонки газохода с электроприводом через кабельный канал к водогрейному котлу и вперед через крепления для разгрузки от натяжения в переднем щитке и подключить к горелке.



Инструкция по монтажу газовыпускного коллектора для двухкотловой установки

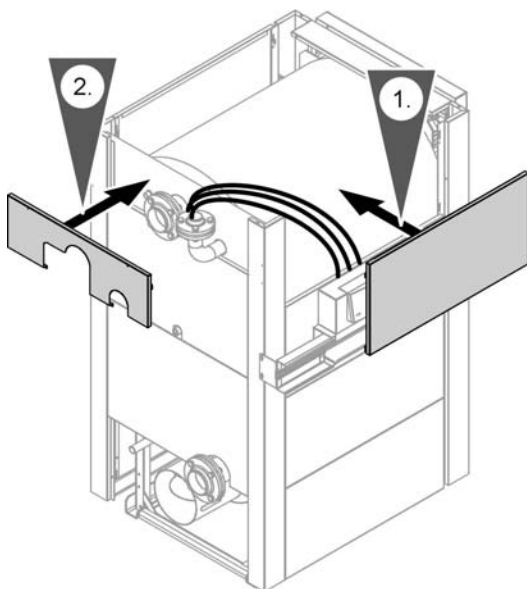


Внимание

Не допускать контакта электрических кабелей с горячими компонентами. Закрепить все электрические кабели посредством кабельных стяжек.

Электрическое подключение и монтаж щитков (продолжение)

Верхний задний и боковой щиток

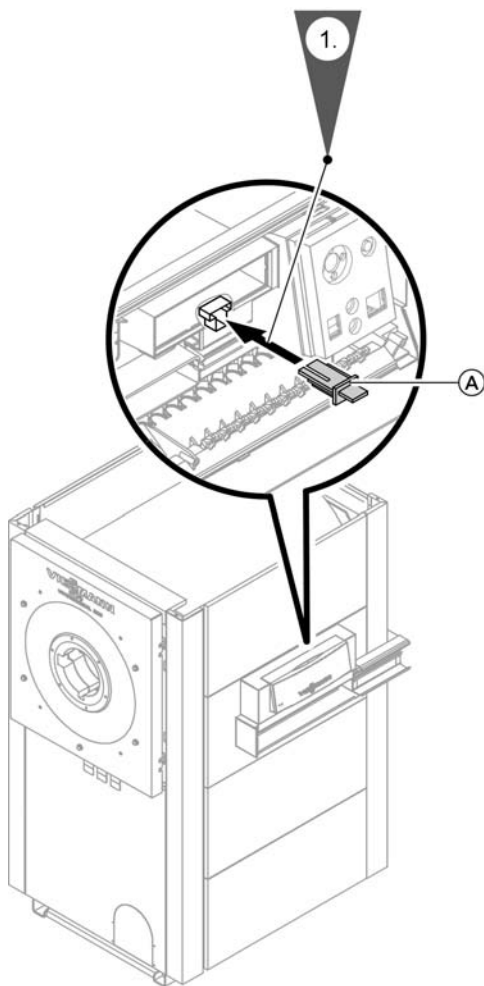


Кодирующий штекер котла и подключения контроллера



Инструкция по монтажу и
сервисному обслуживанию
контроллера

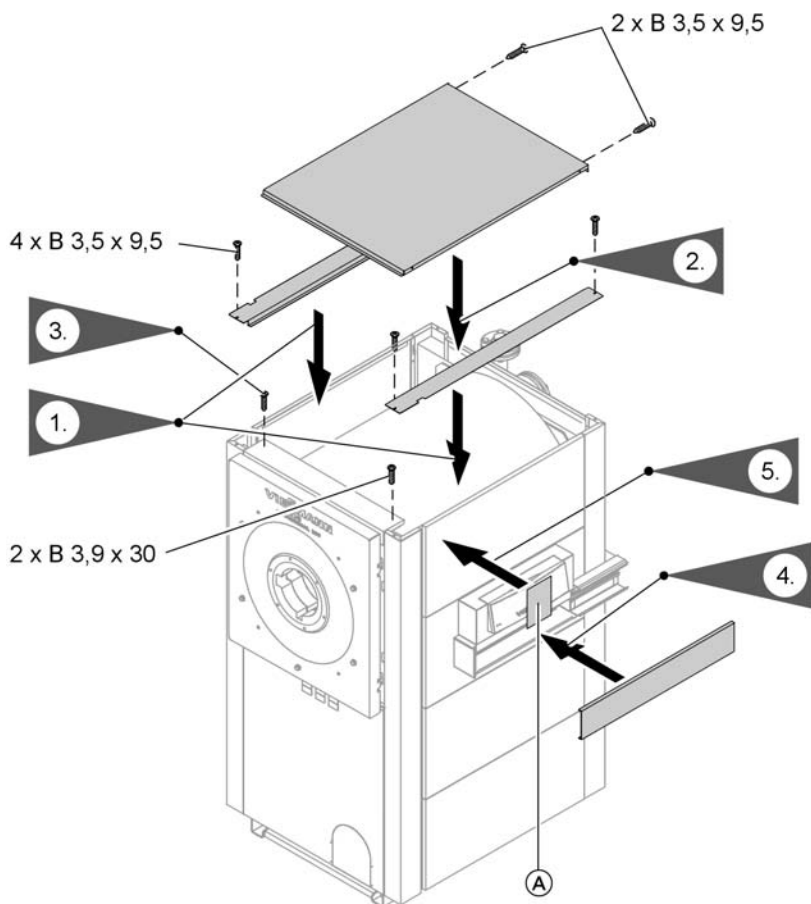
Электрическое подключение и монтаж щитков (продолжение)



Ⓐ Кодированный штекер котла

Электрическое подключение и монтаж щитков (продолжение)

Защитные крышки, верхний щиток, крышка кабельного канала и фирменная табличка

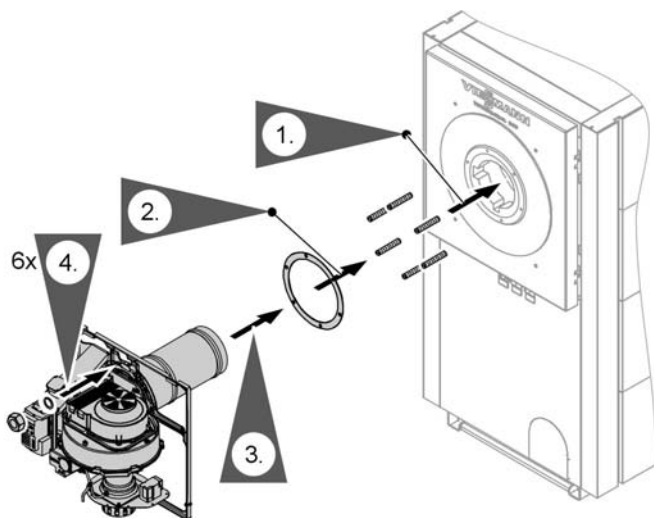


- Ⓐ Фирменная табличка (по выбору
справа или слева)

Смонтировать горелку

Указание

Все необходимые для монтажа горелки компоненты находятся в упаковке горелки.



1. Ввинтить шесть шпилек М 12 в дверь котла и надеть уплотнения.

2. Установить горелку на дверь котла, осторожно введя при этом жаровую камеру через установочную плиту.

3. Затянуть крест-накрест шесть гаек М12 с крутящим моментом мин. 18 Нм.

Указание

Монтаж горелки выполнять вдвоем или с помощью подъемных средств.

Подключение горелки на стороне газа

1. Выполнить подключение газа согласно TRGI 1986/1996.
2. Выполнить контроль герметичности газопровода.

- Ⓐ Выполнить подключение газа в соответствии с требованиями ÖVGW-TR Gas 1996 и региональных строительных норм и правил.
- ⒸН Выполнить подключение газа согласно SVGW.

Указание

В подающий газопровод в соответствии с положением об отоплении должно быть установлено термическое запорное устройство.

При наличии загрязнений в газопроводе (например, для старых газопроводов с продуктами коррозии) мы рекомендуем установить газовый фильтр в подающий газопровод.

Давление подводимого газа:
20 мбар

Макс. допуст. давление
подключения газа: 50 мбар

Патрубок подключения газа:

404 кВт: R 1¼
503 и 628 кВт: R 1½



Внимание

Превышение испытательного давления может повредить горелку и газовую арматуру.

Максимальное испытательное давление 150 мбар.

Если для поиска течей требуется более высокое давление, то следует отсоединить от магистрали горелку и газовую арматуру (развинтить резьбовое соединение). Не распылять аэрозольный течеискатель на электрические компоненты и подключения.

3. Продуть газопровод.



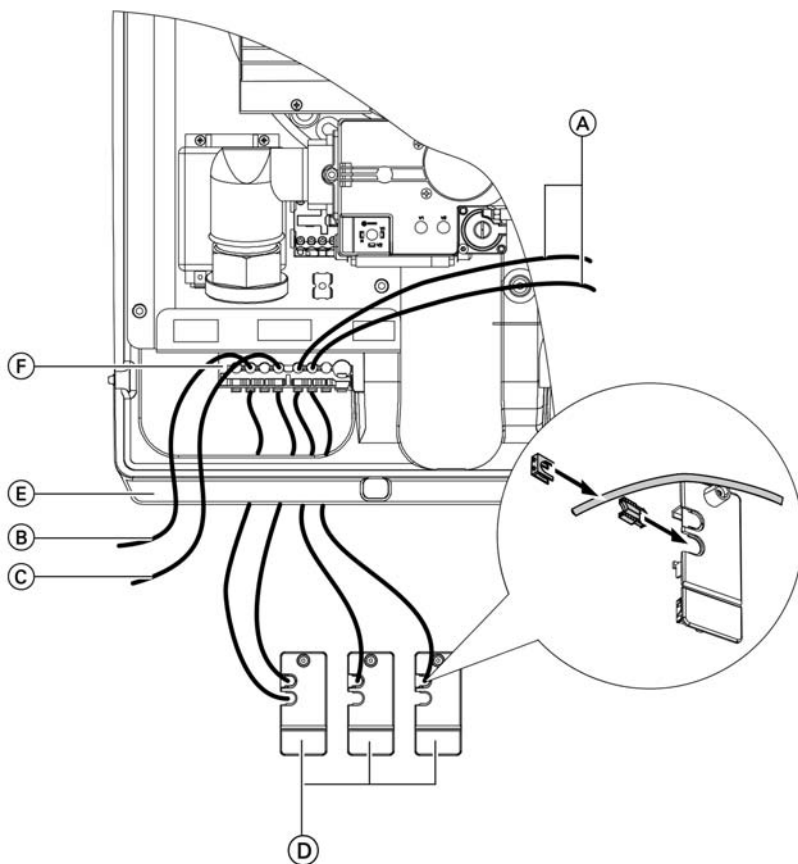
Опасность

При выделении газа возможны взрывы, следствием которых могут явиться тяжелейшие травмы.

Не удалять воздух из линии подачи газа через камеру сгорания водогрейного котла.

Электрическое подключение горелки

Прокладка кабелей и снятие с них механической нагрузки



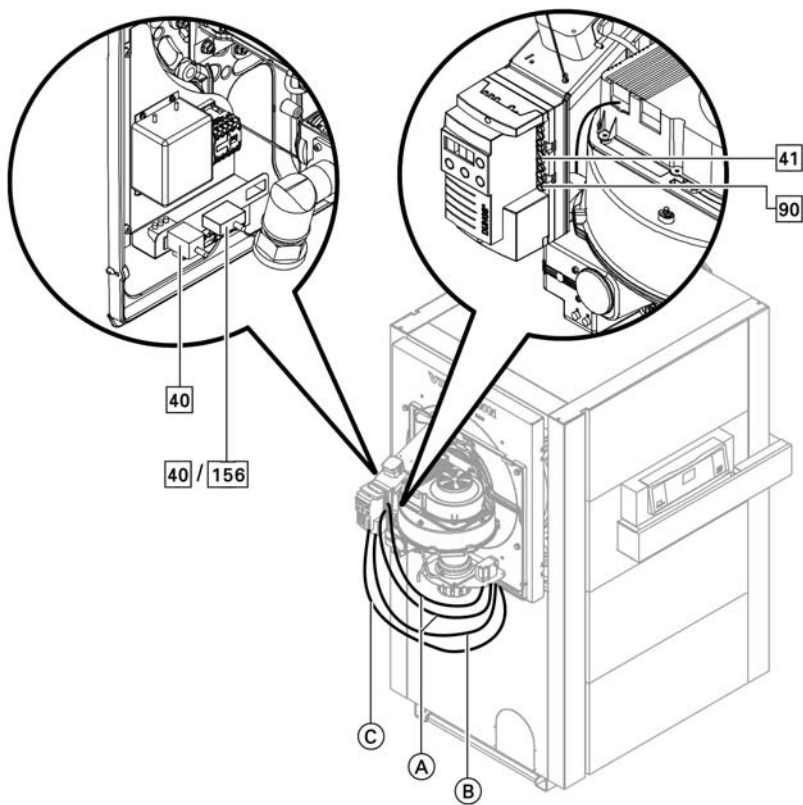
- Ⓐ Кабели горелки с штекерами 41 и 90
- Ⓑ Сетевой кабель с штекером 40
- Ⓒ Соединительный кабель контроллера с штекером 40/156
- Ⓓ Крепления для разгрузки от натяжения в переднем щитке
- Ⓔ Рама горелки
- Ⓕ Крепления для разгрузки от натяжения на горелке

1. Пропустить кабели за рамой горелки Ⓔ.

2. Выполнить разгрузку от натяжения кабелей на горелке и на переднем щитке.

Электрическое подключение горелки (продолжение)

Подсоединение кабелей



Ⓐ Кабели горелки с штекерами 41 и 90

Ⓑ Сетевой кабель с штекером 40

Ⓒ Соединительный кабель контроллера с штекером 40/156

1. Проверить, правильно ли выполнены соединения "L 1", "N" и защитного провода при подключении к сети контроллера.



Инструкция по монтажу контроллера

5599 988 GUS

Электрическое подключение горелки (продолжение)



Опасность

Неправильное подключение жил кабеля может привести к серьезным травмам и к повреждению прибора.

Не путать местами жилы "L 1" и "N".

L1: коричневая

N: синяя

PE: зелено-желтая

2. Подсоединить штекеры [41] и [90] к горелке MatriX.

3. Подсоединить штекер [40] сетевого кабеля и штекер [40]/[156] соединительного кабеля контроллера на стороне горелки, т.е. к крепежному щитку блока сетевого фильтра.



Опасность

Сетевое напряжение опасно для жизни.

Постоянное электропитание (штекер сетевого кабеля [40]) должно быть подключено таким образом, чтобы его можно было выключить главным выключателем.

При включенном главном выключателе сетевое напряжение подается до контактора блока сетевого фильтра и до контроллера. Напряжение в соединительном кабеле газовой горелки отсутствует после выключения контроллера.



Внимание

Не допускать контакта электрических кабелей с горячими компонентами.

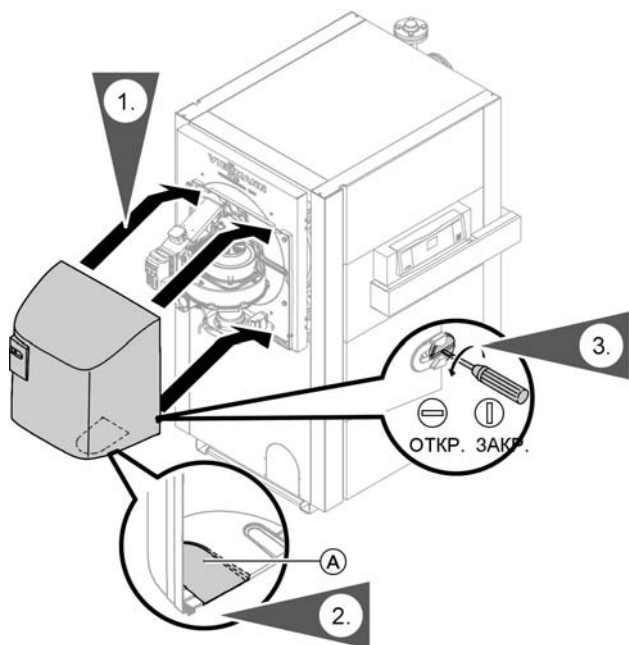
Указание

При использовании газовыпускного коллектора из высококачественной стали для двухкотловой установки (принадлежность):



Инструкция по монтажу газовыпускного коллектора для двухкотловой установки.

Установка колпака горелки



Указание

При эксплуатации установки в режиме отбора воздуха извне выпилить отверстие (А) для шланга приточного воздуха в соответствии с его положением. Это не зависит от мощности котла.

Ввод в эксплуатацию и настройка



Инструкция по сервисному обслуживанию водогрейного котла, горелки и контроллера котлового контура

Установить расход газа горелки в соответствии с номинальной тепловой мощностью водогрейного котла.

ТОВ "Віссманн"
вул. Димитрова, 5 корп. 10-А
03680, м.Київ, Україна
тел. +38 044 4619841
факс. +38 044 4619843

Представительство в г. Санкт-
Петербурге
Пр. Стачек, д. 48, офис 301-303
Россия - 198097, Санкт-Петербург
Телефон: +7 / 812 / 326 78 70
Телефакс: +7 / 812 / 326 78 72

Представительство в г. Екатерин-
бурге
Ул. Крауля, д. 44, офис 1
Россия - 620109, Екатеринбург
Телефон : +7 / 343 / 210 99 73, +7 /
343 / 228 03 28
Телефакс: +7 / 343 / 228 40 03

Viessmann Werke GmbH&Co KG
Представительство в г. Москве
Ул. Вешних Вод, д. 14
Россия - 129337, Москва
Телефон: +7 / 495 / 77 58 283
Телефакс: +7 / 495 / 77 58 284
www.viessmann.ru

5599 988 GUS Оставляем за собой право на технические изменения.

Отпечатано на экологически чистой бумаге,
отбеленной без добавления хлора.

